

春节申城接待游客首破400万人次

近日,记者从上海市旅游局获悉,春节七天,本市共接待游客401.56万人次,实现旅游收入40.43亿元,同比增长分别为5.6%和7.9%,旅游人数首次超过400万人次。同时,节日期间,市旅游质监所共接待来电83件,其中咨询电话43件,投诉电话40件,无重大旅游投诉事件。

“上海人游上海”渐成气候

假日期间,上海市民游客出游热情高涨,“上海人游上海”渐成气候,自驾游、郊区短途游比例明显增长。上海游客出行需求更加多样化,城市休闲、郊区古镇游最受欢迎。假日旅游方式从传统的观光型向观光休闲复合型转变,从过去的走过、路过、看过,逐步转变为体验性、享受型出游。市民游客在假日期间逛街购物、观看戏剧、电影等文化演出活动、体验“微游上海”的旅游方式,都市深度游逐渐成熟。

春节假日,全市各主要公园累计游客游园量500万人次。全市各大景区人气高涨,据统计,全市纳入假日监测统计的120家旅游景区(点)累计接待游客409万人次,同比增长

16%。其中,主要景点接待游客情况:东方明珠广播电视塔累计接待游客13.7万人次,同比增加12%;野生动物园累计接待游客16.3万人次,同比增长22%;世纪公园累计接待游客10.8万人次,同比增长23%;上海科技馆累计接待游客12.58万人次(除夕闭馆),同比下降11%;上海动物园累计接待游客11.25万人次,同比增加4.9%;金茂大厦观光厅累计接待游客6.5万人次,同比增长1%;枫泾古镇累计接待游客12.13万人次,同比增长14%;东方绿舟累计接待游客2.4万人次,同比增长51%;中华艺术宫累计接待游客10.64万人次,同比增长1.37%;锦江乐园累计接待游客4.02万人次,同比增长18.9%;上海欢乐谷累计接待游客5.5万人次,同比增长2.6%;东平森林公园累计接待游客2.71万人次,同比增长43.9%;顾村公园累计接待游客4.7万人次,同比增长81%;月亮船累计接待游客1.08万人次,同比下降25%;长风海洋世界累计接待游客2.6万人次,同比增长1.19%。

旅游消费有所提升

据抽样调查统计,春节期间在

本市过夜游客的人均消费为932元/人天,同比增长5%。节日期间本市各类旅游住宿设施客房出租率为39.8%,同比增长1.4个百分点。依托景区和生态资源打造的新型住宿产品受到市场热捧,崇明东平国家森林公园房车宾馆和金山嘴渔村民俗客房出租率均超过80%。

春节假日期间,商旅文体联动,有效地带动了本地商业消费,综合效益有效显现。据市商务委统计,355家大中型商业企业,春节期间(1月31日至2月13日)共实现营业收入90亿元,同比增长8.2%。本市实体商业转型升级激发了新的消费活力,春节期间,南京东路、南京西路、中山公园、五角场等重点商圈,销售额均实现同比增长。各餐饮企业通过套餐优惠、网络订餐等多种途径进行特色营销,大众餐饮消费人气爆棚。春节期间,抽样调查的娱乐健身等服务业企业共实现营业收入526万元,同比增长19.6%,增速高于平均的8.2%。数据显示,截至2月12日上午10时整,沪上居民的人均休闲娱乐消费超过2600元。

来沪游客保持增长态势

随着上海旅游市场的不断完善和接待服务水准的持续提升,外省来沪游客保持增长态势。据统计,长假七天,民航抵达和发送旅客分别是92.6万人次和90.2万人次,同比分别增长5%和3%;上海地区铁路抵达和发送旅客分别是135.3万人次和148.9万人次,同比分别增长6%和11%;全市省际客运累计到达旅客24.4万人次,发送旅客28万人次,同比分别下降20%和增长1%;2月6日0时至2月12日24时,本市高速公路道口进出沪客车数分别为133万辆次、127万辆次,分别同比下降4%和增长19%。

同时,上海依然是国内游、出境游的重要客源地。出境游继续红火,据统计,2月6日至12日,虹桥、浦东机场口岸出境总人数为39万人次,同比增长7.6%。其中,通过本市出国(境)游组团旅行社和外省市驻沪出境游组团社分社组织的出境游组团人数为9.26万人次,同比增长10.3%。邮轮游成为新的出境游方式,仅春节假日期间通过邮轮出游的游客数就达到1.25万人次。

信息快报

2月份沪牌将投放8363辆

上海国拍公司近日宣布,今年2月份上海私车额度拍卖将于20日10时30分至11时30分举行,其中个人额度8363辆,一季度警示价均为80600元。

本月沪牌个人额度投放比上月减少1046辆,但相比去年各月仍可以称得上“投放大月”。去年全年,仅有9月份因国庆节特殊因素,额度投放超过本月。管理部门表示,今年前两月拍卖额度增加,并非新增额度额外增加,而是其中的人在用额度数量明显增长,1月份在用额度高达509辆,本月也达到463辆。从今年开始,在用额度委托拍卖市场逐渐成熟,委托数量显著增长,一定程度上增加了沪牌的市场供给。

沪年夜饭每桌均价2661元

春节黄金周期间,本市消费市场平稳增长。据17个区县商务主管部门和重点商业企业联合抽样调查,355家大中型商业企业春节期间(1月31日至2月13日)共实现营业收入90.0亿元,同比增长8.2%。

另外,家庭聚餐、同学朋友聚会是春节餐饮市场的重要主题,大众化、个性化是今年申城百姓春节餐饮消费的主要特点。从部分区县的抽样摸底情况来看,1500—2500元的套餐最受居民欢迎。17个区县105家样本餐饮企业的除夕年夜饭实现营业收入2499万元,同比增长14.5%;桌数为9391桌,同比增长10.6%。每桌年夜饭均价2661元,相比去年春节期间抽样均价的3069元,同比下降13.3%。半成品共售出2970万元,同比增长4.9%;售出4.87万套,同比增长3.6%;半成品套均售价为604元,同比去年套均售价微涨1.2%。

上海动物园选“最美猴王”

想了解中国传统猴文化的来龙去脉吗?想听听动物园猴猴家族的生活趣事吗?想体验“金猴闹春”游园会吗……猴年看猴,最近的去处自然是上海动物园。从农历正月初一至五月中旬,园方正在开展一场内容丰富、看点满满的猴年生肖文化旅游会。

大草坪上的“金猴闹春”新春游园会,新开发了充满“猴趣”的“猴年写猴”、“萌猴剪纸”、“年猴拼图”、“按图索猴”等益智游戏,让游客们一起回味老上海的年味味道。

灵长动物区正在举办“猴来如此”探索活动。据说,传统文化里的“猴”元素在中国有着深厚的民俗渊源,“猴”本来就是“候”也同“侯”,“候”的原义为“观望,观察”,是猴性机灵聪明的一种表现,而“侯”是对美猴的称赞,引申为一种美。古人说,猴,候也;见人设食伏机,则凭高四望,善于候者也……展览以图文形式,向人们讲述这些传统文化知识。

园方还组织了一些参与互动性更强的活动。比如,“爱猴有方”公益话剧,由上海动物园科普志愿者自编自演,剧中的金丝猴因误食游客乱投喂塑料袋而死亡,这深深教育了剧中也曾有此不文明行为的主人公,他幡然醒悟后加入了劝阻不文明行为的行列。在上海动物园生活着的42种、分属9个科的灵长类动物,园方还在微博、微信上推出“最美猴王”评选活动,并开展“猴年拍猴”摄影作品征集,邀请游客一起投票、一起拍下“美猴王”风采。

“科学流言榜”解“生活之惑”

日前,北京市科协、全国晚报科技记者编辑协会、上海科技传播学会等联合发布2016年1月“科学流言榜”,详解百姓上网看报读新闻中最眼熟的“生活之惑”。

罂粟壳能为食品提味增香?

疑惑:前不久,国家食品药品监督管理总局在组织开展“打击食品违法添加”执法行动中,发现全国35家餐饮单位被查出在食品制作过程中使用罂粟壳,存在涉嫌违法添加行为。很多人以为,商家这样做是因为罂粟壳增加食品鲜味,更让人上瘾。

解释:中国农业大学食品科学和营养工程学院副教授朱毅指出,“罂粟壳能提味增香”是商家的过度迷信。实际上,罂粟壳中残留的阿片类生物碱含量不到0.5%—1%的数量级,很难达到药用吗啡、可卡因等国家的限量标准。有关研究人员曾经抽样分析添加了罂粟壳的火锅底料,结果显示吗啡含量为0.15—8.5毫克/升。即使把整盆火锅底料全部喝掉,也不可能超过30毫克。而国际公认的咖啡成瘾量是每天60毫克。所以,商家使用罂粟壳提味增香、让食客上瘾的做法,不仅没有依据,而且还违法。

雾霾天戴隐形眼镜更伤眼?

疑惑:网上说,“雾霾天气压低,加重由于佩戴隐形眼镜造成的角膜缺氧状态,容易造成角膜损伤。而

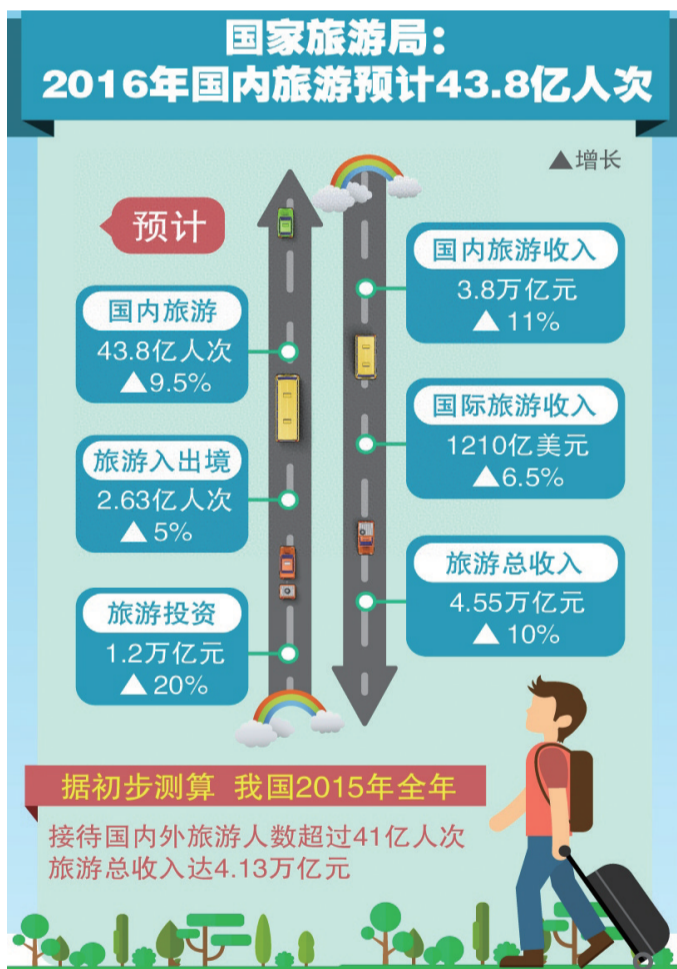
且,雾霾中的微小污染物会刺激眼睛,污染镜片,易引起眼部过敏,可能对角膜和结膜造成损伤”。

解释:无论国内还是国外,对于雾霾天是否佩戴隐形眼镜更伤眼一说,尚没有客观的研究。雾霾天戴不戴隐形眼镜的试验关键在于,戴与不戴是否有明显差异。因此,无论试验还是自身都应将非雾霾天戴隐形眼镜和雾霾天戴隐形眼镜的差异进行对照。至于角膜缺氧的后果则是长期配戴造成的,雾霾天一般不会造成影响。

塑料材质热饮杯盖有毒?

疑惑:天冷了,逛街捧一杯热饮在手上,暖暖的。近来,网上却流传着“热饮杯盖有毒”,塑料材质的热饮杯真的“遇热放毒吗”?

解释:热饮杯盖主要都是由6号材质塑料制成的,6这个数字是塑料种类标准代码。“杯盖遇热放毒”的说法,依据是聚苯乙烯制作的杯盖受热后会释放出苯乙烯单体。而苯乙烯单体在国际癌症研究中心(IARC)给予的评价中是2B类致癌物,所谓的2B类是指可能致人类癌症的物质。其实,6号材质的杯盖耐热温度是90℃,而冬天热饮的水温通常能够手持,且基本不会超过口腔所能承受的范围,也就是说这个温度只有60℃左右,是很难达到聚苯乙烯的稳定性耐热上限的,所以消费者不必担心。



中信银行上海杨浦支行与复容投资有限公司签订战略合作协议 整合资源 提供专业化创业服务

近日,复旦大学产业研究院邀请中信银行作为唯一的战略合作银行,参加CanNova复旦能创空间启动仪式。中信银行上海分行副行长陈庶及该行机构业务部、杨浦支行负责人受邀参加,并与复旦大学下属产业基金管理公司——上海复容投资有限公司签订战略合作协议。

CanNova能创空间是针对早期互联网、移动互联网项目的孵化器和开放式办公空间,以复旦大学为平台,整合高校、政府、行业巨头等资源,提供专业化的创业服务且不断创新,以满足创业者不断增长的需求。

开幕式上,中国科学院院士、复旦大学副校长、复旦大学宁波研究

院院长金力表示,复旦大学将整合科研、人才、技术平台以及校友等资源,全方位支持能创空间,致力于帮助创业者从技术、产品、市场等核心竞争能力、商业模式及综合服务能力方面的全面提升,打造多维度、立体式创业扶持生态圈和综合性、全方位的创业服务平台,切实帮助入驻CanNova能创空间的创业团队及企业成长、壮大、实现长远发展。

此次战略签约,是对中信银行在扶持创投企业、支持复旦大学学术成果产业化方面的肯定,中信银行将以此为契机,继续加强与复旦大学和杨浦的沟通合作,提供全方位金融服务,树立中信品牌。

银行理财首选中信银行

零售产品

余额理财“薪金煲”:借记卡签约薪金煲,自动申购,天天有收益,ATM随时取现,随时刷卡消费。

个人大额存单:30万元起存,期限1个月至3年。

另有多款优质个人理财产品滚动销售

公司产品

流动管家:支持T+0申购/赎回,保持存款流动性,同时提高收益,网银操作,方便快捷。申购5万元起,上限500万元。

公司大额存单:1000万元起存,期限1个月、3个月、6个月、12个月、24个月。

欢迎莅临网点咨询办理

办理地点:黄兴路1738号东方蓝海国际广场1楼,大润发超市旁

营业时间:个人业务,周一至周五9:00—17:00;公司业务,周一至周五9:00—11:30、13:00—16:30;

个人理财:55223230、55223235、55223257、55223227; **大堂电话:**55223090。