

中国百佳医院排行榜:上海占19个

信息快报

14号线首座车站主体结构封顶

轨道交通14号线金粤路站主体结构最后一方混凝土近日浇筑完成,标志着该线首座车站主体结构封顶。值得一提的是,这一工程用时345天,比原计划提前了12天,为后续各项施工奠定了基础。

14号线全长约38.5公里,共设车站31座,全部为地下线。其中6站6区间(浦东南路站—龙居路站)与东西通道工程合体共建。设封浜车辆段和金桥停车场。截至目前,31座车站中已开工建设17座。今年年内,市中心城区静安寺站、大世界站、武宁路站、武定路站等多座车站将正式开工建设,这些车站未来建成通车后,将进一步提高中心城区的站点密度,提升车站换乘能级,为周边市民乘客的出行提供便利。

2017 高考艺术类专业招生本周六起可接受网上咨询

本周六,市教育考试院将组织本市各艺术类专业招生院校,通过市教育考试院网站“上海招考热线”和东方网,接受考生网上咨询,方便考生在网上报名现场确认前,更加准确地了解相关艺术类专业招生政策和高校招生专业信息及录取办法。

按照本市2017年高考报名日程安排,艺术类专业统考现场确认时间为本周日。已在网上报名参加全市美术与设计学类、编导类、音乐学类、表演类、播音与主持艺术专业统考的考生,携带经高考报名信息确认后取得的14位报名号、2017年上海市普通高校招生艺术类专业考试准考证,到网上报名选定或自动匹配的专业考试考点,办理全市艺术类专业统一考试的报名信息确认。

另据了解,体育类专业统考现场确认时间为明年的3月4日,确认地点为上海体育学院。

11月沪牌拍卖个人额度11549辆

近日,上海国拍公司发布11月拍牌公告表示,11月份个人非营业性客车额度拍卖会安排在11月19日举行,同过去一样,首次出价时段10:30—11:00,修改出价时段11:00—11:30,设置警示价。按照规定,四季度警示价按照三季度3个月的成交均价确定,换言之,本月的警示价同上月一样,依然是86800元,高于警示价的出价,系统将不予接受。据悉,10月个人额度11621辆,比本月多出了72辆,11月个人额度为11549辆。

同时,国拍行继续特别提示:根据微软公司的相关告知,上海市非营业性客车额度拍卖网站将升级SSL证书版本。2017年1月起客车额度拍卖系统将不再支持Windows XP SP3以下版本的客户端操作系统及IE6浏览器,市民需尽早升级操作系统及浏览器。

值得再次注意的是,自2016年9月起,个人和单位的非营业性客车额度拍卖对保证金和手续费收取标准将有所调整,具体调整为保证金收取标准从2000元调整为1000元,手续费收取标准从100元/次调整为60元/次。所以参与本月竞拍的市民,无论是仍有效还是新办理并激活的《拍卖密码封条》,均按照每次60元的标准收取参与手续费,并按实际参加拍卖会次数在成交付款或者未成交退还保证金时收取相关费用。

全国第六、第八位;重症医学科中,瑞金医院位于第七位;临床药理学中,上海市第一人民医院和新华医院分别名列第四和第十位。

公立民营一把尺衡量

榜单拒绝民营医院入围吗?事实上,复旦榜单已经出现过民营医院的身影。今年,经3969多名同行专家的评议,中国最佳专科声誉排行榜中再次出现了民营医院,如武汉亚洲心脏病医院心外科排名第十,心血管病科被提名;北京三博脑科医院神经外科被提名;厦门眼科、爱尔眼科等也在全国或区域榜获提名。

专家表示,不管是公立医院还是非公立医院,医院排行榜的宗旨是一视同仁,用同一把尺子衡量。只要注重学科建设,专科特色明显,临床水平较高,有社会责任感,就一定“榜上有名”。

员、副主任委员以及中青年委员会的主任委员。今年专家库专家总数达3969人,较去年增加了240人。“声誉评估法”权重占80%,每年的科研论文、科研成果产出占20%。

沪7家专科全国第一

除了中国最佳医院综合榜,中国医院最佳专科声誉排行榜更让人关注。记者梳理发现,在评比的37个专科中,上海有7家医院的专科排在全国医院专科的第一位:病理科:肿瘤医院;传染科:华山医院;耳鼻喉科:复旦大学附属耳鼻喉科医院;内分泌科:瑞金医院;皮肤科:华山医院;儿内科:儿科医院;整形外科:九院。其中,瑞金医院有16个专科进入37个专科评比前十名。

值得一提的是,今年新增急诊、重症和临床药理学三科评比。在急诊医学科中,瑞金医院、长征医院分列

的第七次发布。和去年一样,中国最好的医院前三位是,北京协和医院、四川大学华西医院、中国人民解放军总医院。上海医院中,瑞金医院排名最靠前,位居第四位。

在总榜单之外,还有17个区域医院排行榜。在2015年度华东区医院综合实力排行榜前20家医院中,上海12家医院上榜。瑞金医院排名第一位、中山医院排名第二、华山医院第四、长海医院第八、仁济医院第九、六院11位、肿瘤医院12位、长征医院14位、新华医院排名15位、九院17位、第一人民医院18位、耳鼻喉科医院20位。

入选中国百佳综合医院,什么说了算?记者了解到,医疗界最懂同行专家来评选本专科的最佳医院”。评审专家来自中华医学会和医师学会,包括各临床专科的全国主任委

权威榜单由权威选出

复旦版最佳医院排行榜是独立第三方的医院管理学术机构开展的公益性项目,这是自2010年以来,复旦版中国最佳医院排行榜一年一度

申城轨交沿线人口高度集中

“2016年上海城市发展创新论坛”近日举行,与会专家建议,为有效缓解城市的交通拥堵,需重视城市交通环境的改善,提早甚至超前建设中心城与新城之间的轨道交通。

交通拥堵已成为城市发展的瓶颈,而从家中到工作地点的通勤时间较长,则会带来一系列经济、社会、心理方面的不利影响。目前本市人口分布极不均衡,约一半的常住人口居住在中心城区,交通拥堵严重;而本市的轨道交通建设主要分布在中心城区,中心城与郊区新城之间的轨道交通发展相对滞后,仅有的中心城至松江的轨道交通线也通车运行不久。

专家分析认为,轨道交通作为大容量、快速的交通工具,不但能疏散人口也能集聚人口,即轨道交通两侧往往是人口高度聚居之地。中心城区轨道交通建设会使周边地价大幅攀升,带来更高层次的土地开发,吸引更多人流,造成更大的拥挤,产生更多的轨道交通建设需求。

与会专家为此建议,上海应协调好中心城区和郊区的轨道交通建设时序,尽早建设中心城与新城之间的轨道交通,实现中心城与新城间的相对独立而有效的连接,从而带动新城的快速发展,缓解中心城的人口和交通压力,同时重视轨道交通线路的优化,尤其是郊区轨道交通的可达性和便捷性,减轻城市通勤耗时。

上海明年3月起室内公共场所全面禁烟

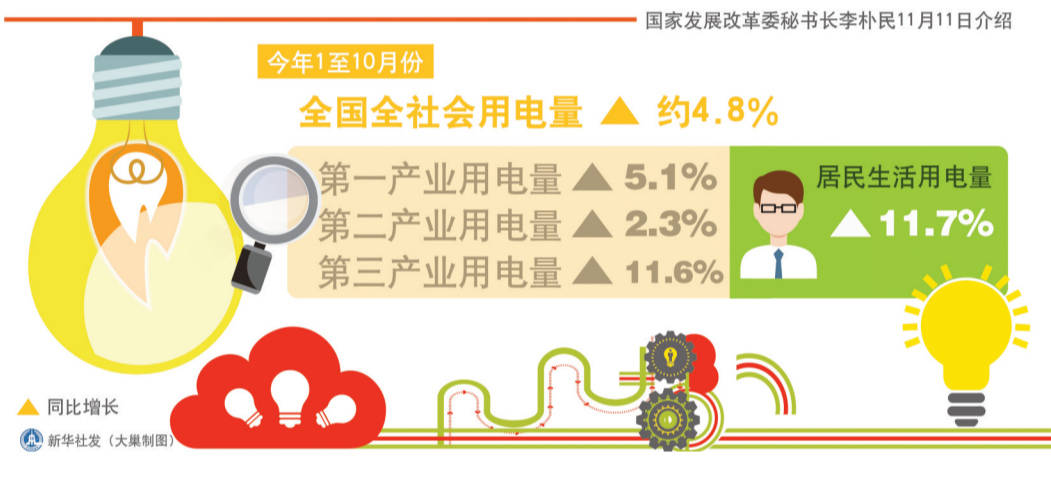
近日,市十四届人大常委会三十三次会议表决通过关于修改《上海市公共场所控制吸烟条例》的决定,新规将于明年3月1日起正式实施。

从过去餐厅、宾馆、娱乐等场所允许设吸烟区转变为“室内全面禁烟”,是此次新规最大的变化。除了“室内全禁”外,以下6类室外的公共区域也将禁烟:

1、托儿所、幼儿园、中小学校、少年宫、青少年活动中心、教育培训机构以及儿童福利院等以未成年人为主要活动人群的公共场所;2、妇幼保健院(所)、儿童医院;3、体育场馆、演出场所的观众坐席和比赛、演出区域;4、对社会开放的文物保护单位;5、人群聚集的公共交通工具等候区域;6、法律、法规、规章规定的其他公共场所。

前10个月全社会用电量增速回升至4.8%

国家发展改革委秘书长李朴民11月11日介绍



2016中国城市休闲指数发布

“和5年多前我们第一次研究发布中国城市休闲化指数时相比,列入观测范围的27个省会城市、4个直辖市以及5个计划单列市,综合指数总体上呈持续稳步增长,5年前第一次统计时,约2/3城市只有1—20分,如今是2/3都在20分以上,这正是我国社会经济与城市发展进步的印证。”华东师范大学教授楼嘉军说,“但当我们把中国最好的北京、上海横向与东京、首尔、新加坡等比较时,却发现差距仍然不小”。

11月12日,华东师范大学连续第六年公布了“中国城市休闲化指数”,该指数由经济与产业发展指标、交通设施与安全指标、休闲服务与接待指标、休闲空间与环境指标、休闲生活与消费指标等一级指标,以及相应的44个二级指标组合构成,数据全部由权威部门提供,由此也可以对我国主要城市的休闲化发展做出全面衡量,北京、上海、广州稳居前三位,但上海在休闲空间与环境指标方面并不尽如人意,显示出上海休闲产业需求与供给不足之间的矛盾。

上海的矛盾在哪里

所谓城市休闲化,是指当一座城市人均GDP达到3000—5000美元阶段后,城市基础环境、居民消费方式、城市功能和产业结构等方面相继形成休闲化特点的发展时期。据介绍,城市休闲化是我国经济现代化与城市现代化过程中形成的一种新形态,是以优化居民生活功能为核心的一个过程。

华东师范大学课题组在系统调查分析后发现,中国城市休闲化水

平整体空间格局趋于稳定,区域差异逐渐缩小,休闲经济和休闲服务成为推动城市休闲化水平的两大优势因素,而休闲环境和交通成为城市休闲化发展的两大短板。

值得关注的是,从最终的结果看,虽然北京、上海、广州最终位居前三,但上海在主要的五个衡量指标中,休闲空间与环境的表现并不尽如人意,最终只排名第五位,同时上海的休闲生活与消费却高居第一,凸显出上海旺盛的休闲需求与供给不足之间的矛盾。

“上海的矛盾主要来自于城市化与产业形态,城市化必然会不断挤压能够给予人们休闲的空间,但同时上海也在大量出现以室内空间为主的新休闲业态。”上海励驰投资管理基金董事长张建分析认为,现代休闲产业更多依靠城市白领的需求而来,但与大型城市相伴的房地产业、高密度空间都会使都市白领产生疏离,这也是大型城市很难克服的问题。

然而,随着现代城市发展,都市内的休闲产业也在不断出现新的形态,如家云上四季品牌总经理李俊便介绍了全新的城市民宿形态。“休闲生活,过去可能就是旅游,但如今却有了更丰富的内涵,主要体现在人对自然、自由、自助的需求,城市地租虽然可能造成与休闲的矛盾,但并非不能解决,重要的还是解决人们内心的需求”。

对标国际仍有差距

在更广泛范围内的衡量,显现出目前我国城市休闲化发展的更多特点与问题。

进一步通过地理区位来反映我国城市的休闲化水平,结果显示我国三大区域的城市休闲化因地理区位不同而存在显著差异,在几大指标的综合衡量下,我国中部地区的水平差异离散度最小,显示出各地在经济与产业发展水平上较为接近;在休闲服务与接待、休闲空间与环境中西部则强于东部,显示出在我国“一带一路”战略下,西部城市的逐步发展,整体“硬件”水平已优于中部,但居民与游客的休闲消费水平则较弱。

综合来看,我国城市休闲化水平东部地区明显高于中西部的格局,也与我国城市区域经济发展水平分布现状相吻合,体现出区域经济发展水平与城市休闲化水平存在一定的关联性。楼嘉军教授分析,这是由于城市经济与产业发展为一座城市的休闲化发展提供了基础和发展环境,完善的休闲产业能力可以保障城市各个休闲要素之间的协调,最终促使居民积极参与到休闲活动中,由此提升生活质量。

在国内城市的综合考量之外,此次华东师大课题组还将中国表现最好的北京、上海,与东京、首尔、新加坡以同一指标体系做了对比,结果发现,虽然北京、上海在国内表现优异,但几大指标与几大城市仍然差距明显,有些甚至可以说不在一个量级。楼嘉军教授分析原因认为,与上海去年人均GDP约1.5万美元相比,几大城市目前人均GDP已普遍超过三四万美元,北京、上海的发展显然尚需时日,最终才能成为现代化休闲经济时代的城市。