

国内首个共享单车保险平台上线

上海共享单车企业将拥有统一组织。近日,在上海市自行车行业协会的牵头下,以摩拜、OFO为代表的19家企业,成立了“上海共享单车分会”,分会将致力于单车企业的运营及监管,摩拜担任首届会长。在揭牌仪式上,分会还上线了国内首个“共享自行车保险服务平台”,投保方式分车辆投保、交易次数投保两种。在额度方面,企业需至少满足用户“10万(出行意外险)+1万(意外医疗)”保障额度。

19家企业成首批会员

共享单车在今年呈现爆发式增长,但其所引发的一系列问题,也让上海市自行车行业协会颇为“头疼”。为了更好地管理单车企业,行业协会牵头,摩拜、OFO、小鸣、享骑等19家企业,组建起了“上海共享单车分会”。

分会的主要任务是加强行业服务、强化行业自律,并就行业发展及问题治理,进行协商并统一共识。这与原先企业各自为营的混战局面相比,是一种进步。

综合行业地位等各方因素,摩拜单车华东地区总经理姚呈武担任第一届会长,OFO、永安行及享骑电动车负责人则担任副会长。

“10万+1万”组合保障

在揭牌仪式上,分会正式上线了“共享自行车保险服务平台”,这是自发布全国首个共享单车《团体标准》后,上海的又一创新。据悉,该平台主体以“保险公司+单车企业”的构成,太保、人保、中华联合、太平保险四家国有保险公司以“共保体”形式,共同制定单车综合保险方案和相关理赔服务规程。

从记者掌握的保险方案可知,目前投保方式分为:按车辆投保、按交易次数投保两种,运营企业可择一投保。险种则分为“出行意外险”,额度10万元;“意外医疗”,额度1万元,无免赔。此次方案中明确,单车企业被要求“必须至少满足每次骑行的用户均拥有10万意外+1万意外医疗的保障额度”。理赔方面,保险公司介

绍,将根据用户提交的资料进行审核,完成理赔及支付动作的时间将控制在3-7个工作日内。

“保费由企业支付。”享骑单车运营总监钱告诉记者,由于该品牌此前就在用户协议中承诺购买保险,因此,新方案对他们而言,影响不大。同样,摩拜、OFO、小鸣等企业也都为自己的用户购买了保险,只是在保费额度方面略有不同,需要进行调整。“真正受影响较大的,可能是一些规模较小或之前没有购买保险的企业。”现场一位单车企业负责人说。

那么,企业会不会通过提高用户使用费的形式,降低自身的风险呢?“提高用户使用费是个综合的考量,不能单单看保费,如果企业确实有压力,不排除调高使用费的可能。”一单车企业称。不过,记者从享骑、摩拜方面获悉,公司尚无提价打算。

单车信用体系明年建成

“去年很多人说,我们共享单车是个好东西,可今年这种声音少了很多。”会上,如何解决整治当前共享单车“过度投放”、“用户乱停”等乱象,是各家企业讨论的焦点。在上海市自行车行业协会秘书长郭建荣看来,必须双拳出击,既管住企业投,又要限制用户停。

有办法吗?据上海市社会信用促进中心主任傅春透露,经市发改委批准,“共享自行车用户信用体系”已在建设中,争取在2018年初完成。傅春介绍,新信用体系将借助“全国公民身份信息系统”和“芝麻信用平台”,实现对企业和个人的全面监管。依据企业的运营状况、个人用户的诚信情况,进行信用等级划分,等级较低的企业或个人将面临处罚或限制。同时,该体系还将配套“奖励”与“黑名单”机制,对屡教不改者进行信息公示。

“共享自行车平台的信用体系只是第一步。”傅春说,未来该体系将不断扩展,并最终与整个社会信用体系相连接,共同组成全面、可靠的社会征信系统。

医联体建设三问

怎么联?

国家卫生计生委主任李斌介绍

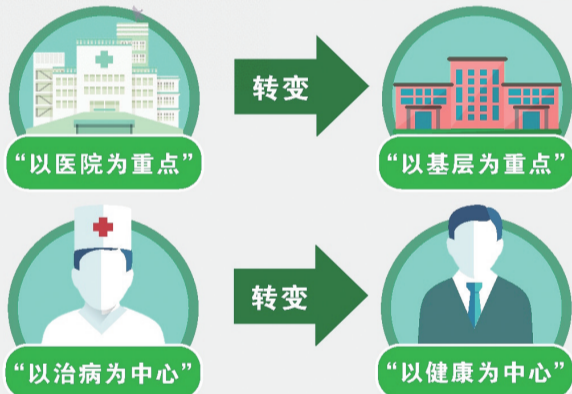
医联体建设主要有以下四种方式:

- 1 组建城市医疗集团,探索资源共享、分工协作的管理模式
- 2 县域医共体实行县乡村一体化管理,构建三级联动的县域医疗服务体系
- 3 组建专科联盟补齐薄弱学科短板,发挥辐射带动作用
- 4 扩大远程医疗协作网覆盖范围,促进基层能力提升

啥特点?

中山大学社会保障研究中心主任申曙光表示

医联体就是要推动医疗卫生服务从



进展如何?

统计数据显示截至2017年6月底

全国已开展多种形式的医联体建设工作三级医院



杨浦区公益电影流动放映排片表(9月)

放映时间	放映地点	影片名称
9月11日 9:00	控江文化活动中心(凤城二村19号)	抢红
9月11日 14:00	大桥文化活动中心	摆渡人
9月11日 13:30	新江湾城文化活动中心(国秀路700号)	三少爷的剑
9月12日 13:30	四平鞍山四村35号	暗色天堂
9月12日 14:00	四平鞍山六村131号	领袖1935
9月13日 13:45	延吉睦邻中心(控江路645弄)	驴得水
9月13日 14:00	殷行文化活动中心	天亮之前
9月15日 9:00	控江文化活动中心(凤城二村19号)	甲午风云
9月15日 9:00	平凉文化活动中心(怀德路399号)	从你的全世界路过
9月15日 14:00	杨浦社会福利院	功夫瑜伽

注:以上信息由区文化局提供,因天气等原因,实际放映有变动的可能,以当天排片为准。

城市更新成为国内城市化进程新增长点

一线城市新增土地资源接近临界点,需要进入存量资源开发的阶段;二线城市需要通过存量改造实现“差别化”发展。城市更新正成为国内城市化进程的新增长点。新近在沪举行的“2017城市更新论坛”上,一些业内专家这样认为。

交通银行首席经济学家连平认为,城市更新改造,实质是对建成区的城市空间形态和功能进行改

善,是城市功能的升级换代,而不是一般意义的“把旧的东西用新的替代掉”。

近年来,国内的一些主要城市,城市更新已经开始起步。北京、上海等一线城市相继出台新的城市总体规划和城市更新行动计划,不同于以往的大拆大建,土地资源利用进入以存量开发为主的新阶段,把历史风貌保护和存量改造放在更加

突出的位置。

中国社会科学院研究生院城乡建设经济系主任陈淮等专家认为,一线城市的老城区,增量空间基本没有了,通过老城的改造、升级、换代,新的资源投入,城市将获得二次发展的良机,城市功能在提质增效中得到拓展。而对非一线的城市来说,存量改造将带来很多城市差异化发展的机会,形成一些有特色的城镇。

城市存量的更新改造,涉及城市基础设施建设等多个方面。乾立基金董事长兼总裁肖骏等业内人士认为,城市更新是一个系统工程,需要依靠长远和合理的规划来推动,不能“零打碎敲”。同时,需要市场化的安排,让市场上与之相关的各种机构共同参与进来,建立平台,打造城市更新上下游的产业链,形成发展合力。

信息快报

国庆长途车票开始预售

今年国庆中秋长假长途客运方案出炉。记者从上海长途客运总站和南站获悉,9月8日零时起开售至10月8日的全部长途车票。

上海长途客运总站预计,9月29日至10月8日10天内发出班次将达12000余班,发出人次30万人,其中9月30日至10月1日最高日发出人次有望突破7万人次,最高单日发班达1600余班,单日加班班次达600班。长途南站预计国庆长假期间将发送旅客21万人次,单日最高客流将超过4.4万人次。客流主要为长三角中短途以及福建、江西、湖北、山东等长线路方向。值得注意的是,根据《道路旅客运输及客运站管理规定》,自2017年3月1日起长途客运实行实名制购票、乘车。

首批海运冰鲜美国牛肉入境上海

上海出入境检验检疫局9月5日公布,全国首批海运冰鲜美国牛肉9月1日从上海外高桥口岸入境。

据介绍,这批海运冰鲜牛肉重15.1吨,金额超过30万美元。上海出入境检验检疫局通过开设检疫审批专窗、审批无纸化等措施缩短审批时限,加快报检流程。

来自上海海关的统计显示,今年6月,中国重新放开美国牛肉进口,上海海关当月进口美国牛肉即超过10吨。7月份,上海海关进口美国牛肉16.8吨,环比大幅增加63.3%。由于尚处于初步探索期,相关运输方式都为空运,中国市场上的美国牛肉存在供应不足和价格高企的矛盾。

上海出入境检验检疫局表示,海运相较空运,运输量大且成本较低,今后美国牛肉在中国市场的供应不足和价格高企矛盾有望缓解。但作为“新来者”,美国牛肉从规模上尚难与其他国家的牛肉形成竞争。

统计数据显示:来沪劳动力就业稳定性与学历水平提升

上海人社部门对400多万在上海登记就业的来沪人员进行的调查报告显示,上海外省市劳动力流入规模连年下降。与此同时,外来劳动力的就业稳定性和学历呈现上升态势。

上海市人力资源社会保障局就业促进中心发布的《上海市来沪人员就业状况报告(2017)》,以上海市劳动力用工登记备案信息为基础,结合抽样调查数据,研究分析了进入上海人力资源市场的来沪人员的就业状况。

统计数据显示,2017年6月底,在上海登记就业的来沪人员共455.1万人,首次在沪登记就业人数减少,外省市劳动力流入上海的规模呈现缩减趋势。2017年上半年首次在沪登记就业的月均人数为7.7万人,较2016年同期减少0.1万人。

从来沪人员的平均就业周期来看,2017年6月,在沪登记就业的外省市户籍来沪人员的平均就业期限为35.3个月,与5年前同期水平相比上升了6.8个月,总体而言有逐年增长的态势,来沪人员在沪就业的稳定程度不断提高。

统计数据还显示,2017年6月,在沪登记就业的外省市户籍来沪人员中,具有大专以上学历的约占35.8%,与5年前同期水平相比增长了17.2个百分点,几乎翻了一番,与上海户籍劳动力相比的文化素质差距收窄。